



*Ongi etorri  
Zaldibira!*

LE GUIDE POUR LA VENUE E DES NOUVEAUX



ZALDIBIAKO  
UDALA



ZALDIBIAKO  
UDALA

Rue Santa Fe 18  
ZALDIBIA Gipuzkoa (Euskal Herria)

Tel. (0034) 943 88 03 57  
bulegoa@zaldibia.eus

[www.zaldibia.eus](http://www.zaldibia.eus)



*Zaldibira zaitugu  
etorri berria  
Gurea daukaguna  
ta zuk ekarria  
denon arten eraikiz  
denentzat herria  
Jaso gure agur ta  
Ongi etorria!*

## *Table des matières*

1. BIENVENUE À ZALDIBIA ! .....	5
2. GUIDE DES SERVICES DE ZALDIBIA .....	6
a. Les services publics .....	6
I. Les services municipaux .....	6
II. La santé .....	13
III. L'éducation .....	14
IV. Les transports en commun .....	15
b. Autres services .....	15
I. Le commerce local .....	15
II. L'hôtellerie locale .....	15
III. Les services locaux .....	15
3. INFORMATIONS GÉNÉRALES .....	17
a. Plan local .....	17
b. Zaldibia en chiffres .....	18
c. Les fêtes et traditions de Zaldibia .....	20
d. Zaldibia et nos valeurs .....	26
I. Démocratie et la participation .....	26
II. Les groupes et associations locales .....	28
III. Zaldibia Euskaldun .....	29
IV. Zaldibia, la diversité dans l'égalité .....	30
V. Zaldibia, un village qui prend soin de son environnement .....	31
VI. Zaldibia et le travail communal : récupérer ce qui nous appartient .....	32
VII. Zaldibia : travailler à devenir un village pédagogique .....	33
4. LE MOT DE LA FIN .....	34



# *Bienvenue*

Bonjour citoyen(ne) !

Au nom de la Mairie de Zaldibia, nous tenons à vous souhaiter la bienvenue la plus chaleureuse. En dépit de sa modestie, Zaldibia est un village divers et compte de nombreux services et infrastructures.

Afin de vous informer sur les ressources et services dont nous disposons dans le village, nous avons préparé ce petit guide que vous avez entre les mains. Nous espérons qu'il sera un outil utile pour démarrer l'immersion à Zaldibia.

Soyez les bienvenu(e)s à Zaldibia !

## 2. *Guide des services*

### *Les services publics*

#### LES SERVICES MUNICIPAUX

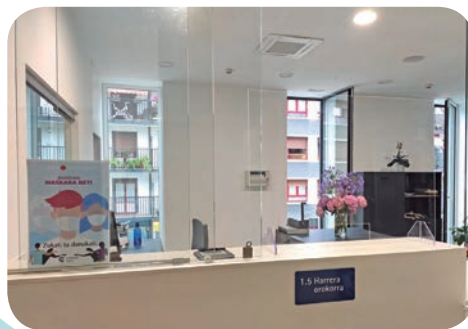
##### ■ LA MAIRIE

Rue Santa Fe 18  
☎ 943 88 03 57  
[www.zaldibia.eus](http://www.zaldibia.eus)



##### • ADMINISTRATION GÉNÉRALE REGISTRE ET ACCUEIL

Premier Étage  
☎ 943 88 03 57  
[bulegoa@zaldibia.eus](mailto:bulegoa@zaldibia.eus)



En plus du service à la population, elle propose un service de fax et photocopie. Elle accueille les bureaux Secrétariat et Intervention qui traite les démarches de recensement par exemple.

##### • SERVICES SOCIAUX

Deuxième Étage  
☎ 943 88 20 00  
[gizarte@zaldibia.eus](mailto:gizarte@zaldibia.eus)

Assistante de service à la population et Assistante Sociale. Prendre rendez-vous par téléphone ou mail.

- **SERVICE URBANISME**

Deuxième Étage

☎ 943 88 03 57

arkitektoa@zaldibia.eus

Questions concernant l'Urbanisme. Prendre rendez-vous par téléphone ou mail.

- **SERVICE ÉGALITÉ**

Deuxième Étage

☎ 943 88 03 57

berdintasuna@zaldibia.eus

Questions et services du service Égalité. Prendre rendez-vous par téléphone ou mail.

- **SERVICE CIMETIÈRE**

Service d'enterrement

Jour ouvrable à la Mairie : 943 88 03 57

Week-ends et jours fériés : 635 717 150

- **SERVICE RAMASSAGE DES POUBELLES**

Communauté de Communes de Sasieta

☎ 943 16 15 55

info@sasieta.eus

Le système de ramassage en vigueur dans la ville est réalisé porte à porte et les conteneurs de déchets sont utilisés à la campagne.

Plus d'informations au bureau d'accueil.

- **BUREAU-BAR BETI GAZTE**

Rez-de-chaussée

Bureau de l'Association des Personnes Âgées de la commune et service bar.



## ■ MAISON DE LA CULTURE KARREANE

Santa Fe 24, Édifice Karreane

☎ 943 16 03 38

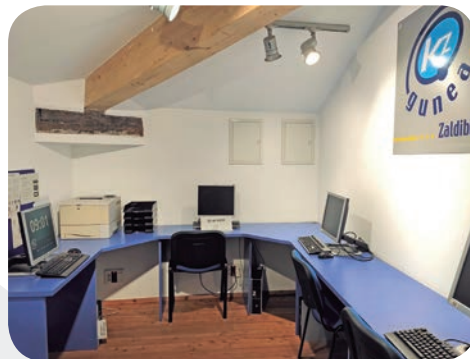
kulturetxea@zaldibia.eus



- SERVICES DE CULTURE, BASQUE ET SPORTS
- BIBLIOTHÈQUE MUNICIPALE



- SERVICE WIFI
- LE RÉSEAU PUBLIC KZ GUNEA
- COURS DE BASQUE





## ■ CENTRE CULTUREL KIMUENE

Rue Artxanberri, 1

Demandes de renseignements et utilisation à la  
Maison de la Culture Karreane.



- SALLES POLYVALENTES
- LUDOTHÈQUE 0-6 ANS
- ÉCOLE DE MUSIQUE
- BERTSO ESKOLA
- ÉCOLE DE DANSE



## ■ AUTRES INFRASTRUCTURES PUBLIQUES

- PLACE



- FRONTON OUVERT TOKI-ALAI



- RESTI FRONTON COUVERT



- GAZON DE SPORT



- PARC OLALDE ET CIRCUIT D'EXERCICES



- AIRES DE JEUX



- ARCHIVES MUNICIPALES



- SALLE PRINCIPALE MAIRIE



- ENTREPÔT MUNICIPAL



- SALLE POLYVALENTE MAIRIE



- THÉÂTRE



- SALLE DE SPORT



- GAZTETXE



- INSTALLATIONS D'APPROVISIONNEMENT EN EAU



- ZONE DE FORÊT PUBLIQUE



- CIMETIÈRE



- GOIZANE – DÉVELOPPEMENT RURAL (GOIMEN)



## LA SANTÉ



### ■ MÉDECIN DE FAMILLE

Du lundi au vendredi | 8h00 - 15h00

### ■ INFIRMERIE

Du lundi au vendredi | 8h00 - 15h00

### ■ TPOUR PRENDRE RENDEZ-VOUS

☎ 943 007 635 (Centre de Santé d'Ordizia)

8h00-17h00

### ■ PHARMACIE DE ZALDIBIA

(Aintzane Alberdi)

☎ 943 88 45 48

Du lundi au vendredi

9h00 - 13h00 | 16h30 - 20h00

Samedi 9h00 - 13h00

### ■ PHARMACIE DE GARDE

Vous pouvez le consulter sur la porte de la Pharmacie de Zaldibia.

### ■ SERVICES D'URGENCE

N° d'appel d'urgence : 112

Association d'aide aux victimes d'accidents de la route (DYA) : ☎ 943 46 46 22

Ambulance : ☎ 943 33 03 30

N° d'écoute des victimes de violence sexiste :

☎ 900 84 01 11

## L'ÉDUCATION

### ■ CRÈCHE

Rue Santa Fe, 46C

☎ 943 88 40 19

[zaldibia@haurreskolak.eus](mailto:zaldibia@haurreskolak.eus)

Du lundi au vendredi | 7h30 - 17h00

Pour les bébés de 0 à 2 ans.



### ■ ÉCOLE LARDIZABAL

Rue Santa Fe, 46A

☎ 943 88 42 51

[zuzendaritza@lardizabal.eus](mailto:zuzendaritza@lardizabal.eus)

[www.lardizabal.eus](http://www.lardizabal.eus)

École publique

École Maternelle (2-5 ans)

École Primaire (6-12 ans)



### ■ AUTRES SERVICES SCOLAIRES

Toutes les informations sur l'École Lardizabal.

#### ● GARDERIE

Pour les familles qui doivent déposer leurs enfants à l'école avant le début de chaque journée de classe.

#### ● SPORT SCOLAIRE

Programme d'activités sportives destinées aux élèves de 6 à 16 ans.

- **CANTINE**

Service de cantine. Possibilité de s'inscrire de façon régulière ou occasionnelle.

- **TRANSPORT**

Service de taxi pour les élèves qui habitent loin de l'école.

## LES TRANSPORTS EN COMMUN

- **SERVICE D'AUTOCAR**



- **LIGNE GOO1 LURRALDEBUS**

☎ 900 30 03 40

[www.lurraldebus.eus](http://www.lurraldebus.eus)

Zaldibia > Ordizia > Beasain > Ihurre > Idiazabal > Segura > Zegama.

Horaires au bureau d'accueil de la Mairie ou sur le site web de Lurraldebus.

- **SERVICE DE TRAIN**

La gare la plus proche se trouve à Ordizia.

Horaires au bureau d'accueil de la Mairie ou sur le site web de Lurraldebus.

## *Autres services*

### COMMERCE LOCAL

<https://zaldibia.eus/qr/merkataritza>



### HÔTELLERIE LOCALE

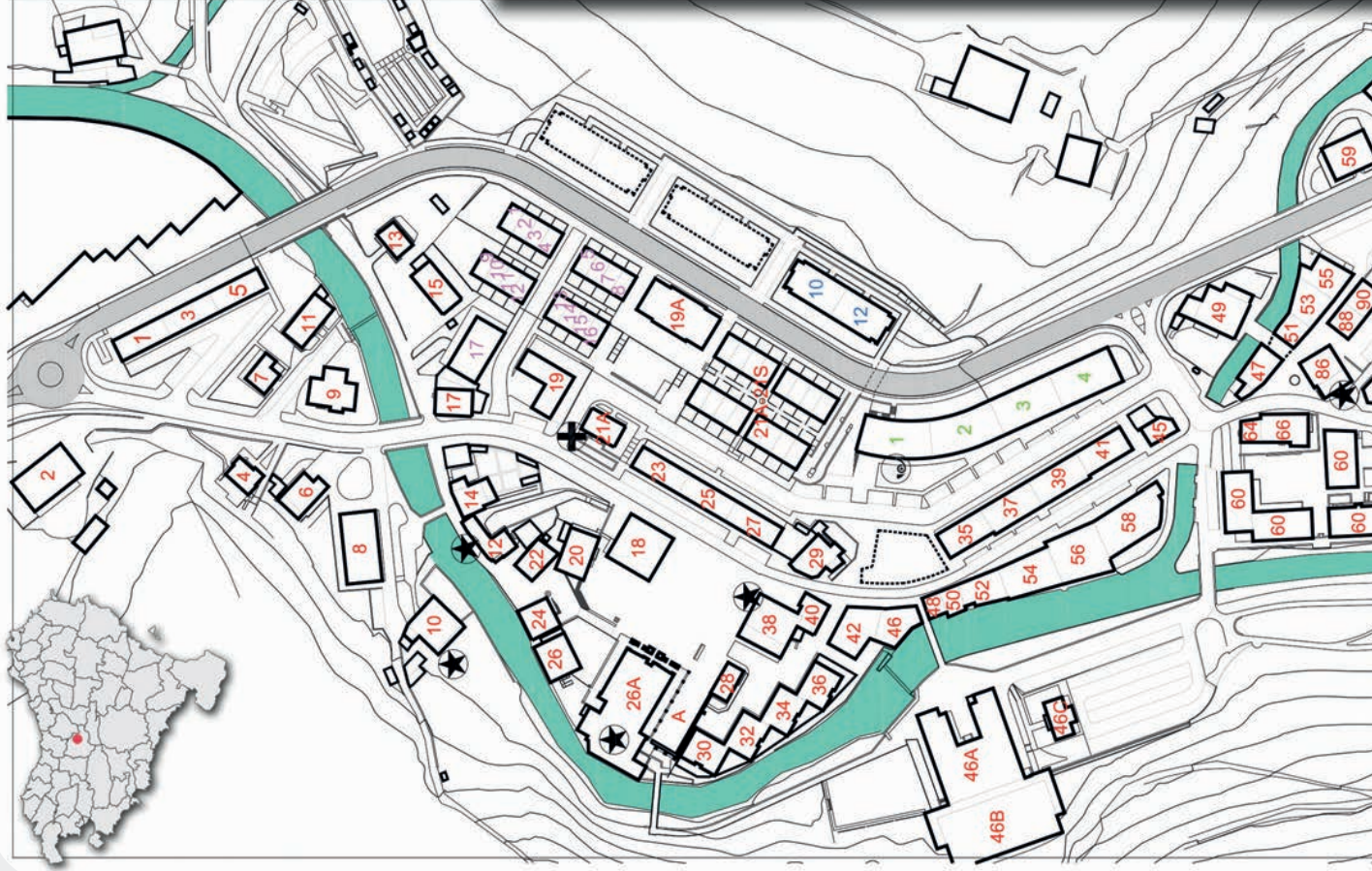
<https://zaldibia.eus/qr/ostalaritza>



### SERVICES LOCAUX

<https://zaldibia.eus/qr/zerbitzuak>





# ZALDIBIA


## HERRI GUNEKO ETXEBIZITZEN ZERRENDA

### SANTA FE KALEA

- |       |                           |       |                         |
|-------|---------------------------|-------|-------------------------|
| 1     | Mendiondo                 | 40    | Albisetxeberri          |
| 3     | Mendiondo                 | 44    | Presalde                |
| 5     | Mendiondo                 | 46    | Etxeberri               |
| 7     | Oberena                   | 46A   | Lardizabal herri eskola |
| 9     | Txindokipe                | 46B   | Resti pilotalekua       |
| 11    | Urbia                     | 48    | Lizantzabal             |
| 13    | Goiz Eguzki               | 50    | Arretxea                |
| 15    | Danak Bat                 | 52    | Konfiteri               |
| 17    | Zubiondo                  | 54    | Barandiaran 1           |
| 19    | Irazustabarrena           | 56    | Barandiaran 2           |
| 19A   | Argarbi                   | 58    | Eskribau                |
| 21A   | Itoitz                    | 60    | Aztriagaberri           |
|       | Osasun kontsulta/Gaztexea | 62    | Luberri                 |
| 21B-S | Ostaturu                  | 64    | Errementarigoikoa       |
| 23    | Txindoki 3                | 66    | Aztriaga                |
| 25    | Txindoki 2                | 68    | Goikoetxea              |
| 27    | Txindoki 1                | 70    | Ibatondo                |
| 29    | Estianko                  | 72    | Ibatondo                |
| 31    | Errementari               | 74A   | Ibatondo                |
| 33    | Errementari               | 74B-D | Ikuska                  |
| 35    | Lekueder 4                | 74E-F | Bikoltz                 |
| 37    | Lekueder 3                | 74G-H | Antizar                 |
| 39    | Lekueder 2                | 76    | Naharri 2               |
| 41    | Lekueder 1                | 78    | Naharri 1               |
| 45    | Maraundi-Ibaigain         | 80    | Bidegain                |
| 47    | Arrese                    | 82    | Nazabalenea             |
| 49    | Iturritza                 | 84    | Bidearte                |
| 51    | Zubimusu                  | 86    | Eloseginea-Txamaretxe   |
| 53    | Blurrife                  | 88    | Iztueta-Kapagindegil    |
| 55    | Txapeletxe                | 90    | Iztuetaberri            |
| 57    | Bikarioetxe               | 92    | Etxabenea               |
| 59    | Ostadar                   | 96    | Gaztainadi              |
| 61    | Ostadar                   | 98    | Gaztainadi              |
| 63    | Ostadar                   |       |                         |





2	Mugertza	<b>LIZARDI KALEA</b>
4	Eder	1-17 Lizardi
6	Blok Bat	<b>ARTXANBERRI KALEA</b>
8	Lourdésenea	1-4 Artxanberri
10	Zubiaurre	1 Posta bulegoa
12	Kampain	1-2 Kimuene kultur gunea
14	Imazenea	<b>IBARRAZPI KALEA</b>
18	Udaletxea	10 Ibarrazpi
20	Olanoetxea	12 Ibarrazpi
22	Seroretxea	<b>URTESABEL</b>
24	Kararane kultur etxea	1 Urtesabel
26	Eitzaide	3 Argitxu
26A	Santa Fe eliza katoilkoa	4 Mendizabalenea
28A	Toki Alai pilotalekua	5 Urtesabelaundi
28	Toki Alai	6 Goiargi
30	Gure Ametsa 4	<b>ZALDIBIAKO</b>
32	Gure Ametsa 3	<b>UDALA</b>
34	Gure Ametsa 2	
36	Gure Ametsa 1	
38	Abisu	

[www.zaldibia.eus](http://www.zaldibia.eus)



# 3. Informations générales

## Plan local

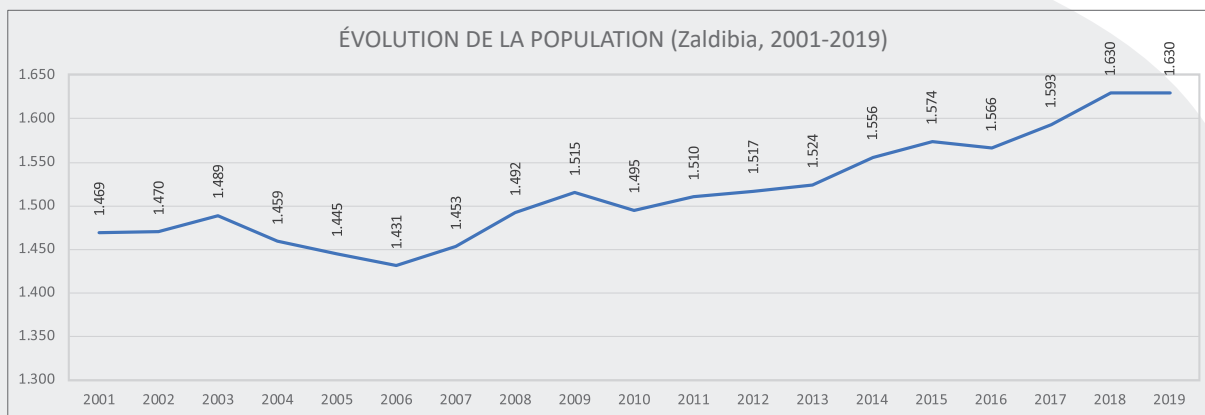
## Zaldibia en chiffres



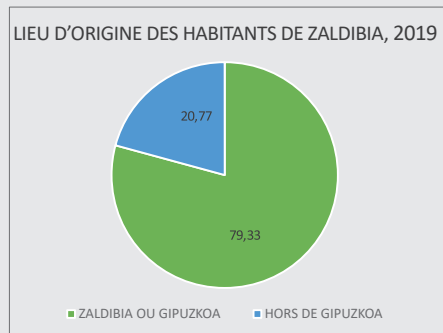
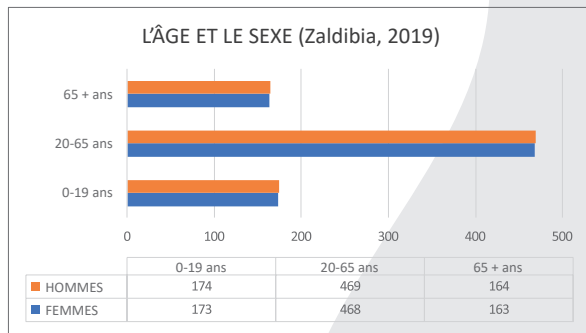
Zaldibia se situe au cœur du Pays Basque, dans la région guipuzcoane du Goierri. Nous vivons au pied de la chaîne de montagnes d'Aralar et au bord des ruisseaux Amundarain et Urtsubi.

La commune relie étroitement la campagne et le milieu urbain. Bien que la majorité de la population habite en ville, le milieu rural abonde en fermes, regroupées en quartiers tels Elbarrena, Arruegi, Urreta, Urtsu-Erreka, Olaeta, Egilegor et Aiestaran-Erreka, sans oublier le quartier d'Urtesabel.

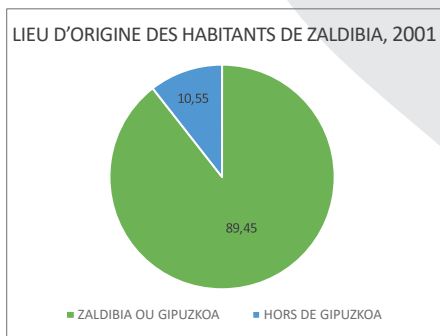
Actuellement, nous sommes 1 630 habitants, un chiffre qui connaît une évolution croissante ces dernières années. Zaldibia occupe une surface de 16,2 km<sup>2</sup>, soit 97,9 habitants/km<sup>2</sup> (2019).



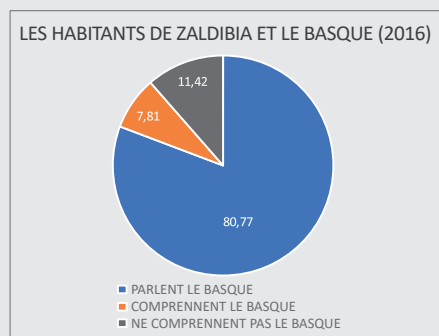
La réalité du village en fonction de l'âge et du sexe :



Compte tenu du lieu de naissance des habitants et habitantes de Zaldibia, voici les chiffres :



Enfin, les habitants et habitantes de Zaldibia et les chiffres sur le basque :



## *Fêtes et traditions de Zaldibia*

### FÉVRIER

VEILLE DE LA SAINTE-AGATHE : journée où l'on chante des couplets de maison en maison.



CARNAVAL : : les plus petits se déguisent pour le carnaval et donnent un spectacle.



### MARS

JOURNÉE INTERNATIONALE DE LA FEMME : le 8 mars, organisée par les femmes du village et le groupe Aske.



### AVRIL

ABERRI EGUNA: : journée de la patrie basque, qui a lieu le dimanche de Pâques.



**FÊTE DE SATURDI** : elle se déroule le lundi de Pâques autour de la Chapelle de Saint-Saturin (Saturdi), située dans le quartier Urreta.



**KORRIKA**: Acourse populaire en faveur de la langue basque organisée de village en village par l'association d'enseignement du basque AEK tous les deux ans.



**DANTZARI TXIKI** : journée de fête organisée tous les ans par le groupe de danse Iztueta en mars/avril. Les groupes de danseurs enfants de la région sont invités à y participer.



## MAI

JOURNÉE INTERNATIONALE DES TRAVAILLEURS : le 1er mai.



OUVERTURE DES PÂTURAGES D'ARALAR : le 1er mai. Fête du pastoralisme et de l'élevage à Larraitz.



JOURNÉE DES AGRICULTEURS : le 15 mai, les agriculteurs du village se réunissent autour d'un repas.



## JUIN

Festivals de fin d'année scolaire, tant à l'École que dans d'autres services périscolaires.



**LA FÊTE DES FEUX DE JOIE** : le 23 juin.  
L'arrivée du solstice d'été est fêtée autour d'un feu appelé « Alamartxo ».



## JUILLET

**ZALDIBIAKO GAZTE FESTAK**: Fêtes organisées par l'Assemblée des Jeunes de Zaldibia.



**ACTIVITÉS D'ÉTÉ** : programme d'activités pour les enfants de 2 à 14 ans.



**FÊTES DU QUARTIER TXAMARRETXE** : Fête organisée par les habitants de ce quartier situé dans la partie haute de la ville.



## SEPTEMBRE

**JOURNÉE DES RETRAITÉ(E)S** : jour que l'Association Beti Gazte fête dans le cadre de son programme d'activités.



## OCTOBRE

**FÊTES DE ZALDIBIA** : fêtes patronales de Zaldibia qui se déroulent aux alentours du 6 octobre.





**JOURNÉE DE L'ARDIKI** : Suivant la tradition pastorale du village, un hommage est rendu à la brebis et au mondeju (boudin de mouton) avec des concours et des stands. Journée organisée par la Corporation de l'Ardiki.



## NOVEMBRE

**JOURNÉE INTERNATIONALE CONTRE LES VIOLENCES SEXISTES** : le 25 novembre.

EMAKUMEEN AURKAKO  
INDARKERIARI EZ



## DÉCEMBRE

**JOURNÉE DU BASQUE** : le 3 décembre, journée internationale du basque. Le basque est la langue principale dans la vie de tous les jours de notre village.



**SOLSTICE D'HIVER** : avec l'arrivée de l'hiver, les habitants et habitantes de Zaldibia vont de maison en maison chanter et l'on fête l'arrivée de l'Olentzero, un personnage de la tradition basque. Des activités sont également organisées pour fêter le début de la nouvelle année.



## *Zaldibia et nos valeurs*

### 1. DÉMOCRATIE ET PARTICIPATION :

Les Élections Municipales ont lieu tous les quatre ans et en fonction des résultats du vote, le Conseil Municipal est formé avec la représentation de neuf conseillers(-ères) de différents partis ou groupes politiques. Les représentant(e)s municipaux tiennent des séances plénières pour se prononcer sur différentes questions.

Pour aborder ces questions à l'avance, on organise des réunions de commissions, des espaces de travail et/ou Assemblées Citoyennes. Les commissions sont composées par la population, des représentants municipaux et des responsables de chaque service. Pour y participer, il faut se rendre aux invitations, contacter les responsables des services ou s'inscrire à la Mairie.

La composition des commissions peut varier, mais en général la structure se maintient d'une année sur l'autre.

#### ■ COMMISSION URBANISME

Espace de débat et prise de décisions sur l'urbanisme et le milieu urbain.

#### ■ COMMISSION CULTURE, BASQUE ET SPORT

Commission chargée de développer des domaines comme la culture, le basque, les sports et les fêtes grâce à une organisation populaire et d'envisager par ailleurs de nouveaux défis.

#### ■ IESPACE DE TRAVAIL ENVIRONNEMENT, DÉVELOPPEMENT RURAL ET SECTEUR PRIMAIRE

Espace dédié au secteur primaire, aux forêts et aux montagnes, au développement rural et à la conservation de l'environnement.

#### ■ ESPACE DE TRAVAIL ÉGALITÉ, ÉDUCATION, JEUNESSE ET DIVERSITÉ

Espace de travail pour un village où l'égalité, l'éducation, la jeunesse et la diversité culturelle sont placées au cœur de l'action. De là naît ce guide d'accueil que vous avez entre les mains.

#### ■ ESPACE DE TRAVAIL CHANTIERS, SERVICES ET BIEN-ÊTRE SOCIAL

Espace qui contribue à surmonter les problèmes de toute nature qui se posent dans la vie de tous les jours afin d'atteindre le bien-être de la population.

La Mairie utilise de nombreux moyens pour communiquer avec la population : courriers postaux, avis à la porte d'entrée de l'immeuble, tableaux d'annonces municipales situés dans la rue, bureau du Service à la Population, site web municipal ([www.zaldibia.eus](http://www.zaldibia.eus)), revue Itturitik, appli municipale (ZaldibiAPP) et le canal d'information de WhatsApp.

La Mairie continue à travailler et approfondir dans le domaine de la participation citoyenne. Au-delà du fait que la participation soit un droit des citoyens et un devoir des autorités publiques, nous les habitants de Zaldibia, nous le voyons aussi comme un outil et un moyen qui nous aidera à répondre aux besoins de la société en nous écoutant et en nous répondant mutuellement et de manière systématique. Ainsi, nous renforcerons notre être citoyen et notre sentiment de faire partie de Zaldibia.



## II. LES GROUPES ET ASSOCIATIONS LOCALES

### ■ SPORTS

- FUTSAL
- ASSOCIATION DE MONTAGNE GAILURRERANTZ
- ÉCOLE DE PELOTE BASQUE
- ÉCHECS ZALDIBIA
- COURSE EN MONTAGNE DE ZALDIBIA
- ASSOCIATION DES FAUCHEURS À LA FAUX ALMITZA

### ■ CULTURE

- ASSOCIATION DE L'ARDIKI (BREBIS)
- ZABEL : ASSOCIATION DES AMIS DU BERTSOLARISME DE ZALDIBIA
- ASSOCIATION CULTURELLE ZAPIAK BAT
- GROUPE DE DANSE TRADITIONNELLE IZTUETA
- GROUPE TXANBOLINTEROAK (TXISTU)
- ASSOCIATION CULTURELLE XIRIKA
- ASSOCIATION CULTURELLE IZTUETA

### ■ ÉDUCATION

- ASSOCIATION DES PARENTS D'ÉLÈVES AUSA GAZTELU
- ZALDIBIA VILLAGE PÉDAGOGIQUE – HERRI HEZITZAILE

### ■ DIVERSITÉ CULTURELLE

- ASSOCIATION ETXEKONEKOAK

### ■ PERSONNES ÂGÉES

- ASSOCIATION BETI GAZTE

### ■ POLITIQUE ET MOUVEMENT POPULAIRE

- GROUPE DE FEMMES ASKE
- ERNAI
- ZALDIBIAKO GAZTE ASANBLADA
- LIBRE
- ZALDIBIA GKS
- GURE ESKU DAGO
- SORTU ZALDIBIA
- EHBILDU ZALDIBIA
- ZALDIBIAKO EAJ-PNV
- ZALDIBIA ZÉRO DÉCHETS



### III. ZALDIBIA EUSKALDUN

La langue maternelle et la plus utilisée de notre village est le basque. Qui plus est, Zaldibia fait partie, aux côtés de 85 autres villages du Pays Basque, de la Communauté de Communes Euskalduns (UEMA) et met en œuvre des actions et politiques visant à promouvoir et favoriser l'utilisation de cette langue.

À Zaldibia, le basque demeure vivant. Elle est la langue de la maison, de la rue, du travail et des loisirs, et nous nous employons à ce qu'elle le reste. Face à l'oppression subie par le Basque, il nous appartient de relever le défi de ne pas renforcer les langues hégémoniques, afin d'établir nos relations à travers cette langue, en gardant une attitude accueillante envers ceux et celles qui ne connaissent pas la langue et en leur proposant des moyens et des aides à l'apprentissage.



**UDALERRI  
EUSKALDUNEN  
MANKOMUNITATEA**



## IV. ZALDIBIA, LA DIVERSITÉ DANS L'ÉGALITÉ

Zaldibia est un village qui croit en la diversité et en l'égalité. Nous avons beau être différents les uns des autres, nous avons les mêmes droits et libertés, mais aussi les mêmes devoirs. Nous encourageons l'égalité des chances et de traitement, dans la diversité et le respect, pour vivre en collectivité et affronter les systèmes oppressifs.

Ainsi, nous organisons tout au long de l'année diverses activités, en saisissant les journées internationales pour les revendications et faire vivre ce point de vue dans la vie de tous les jours.



## V. ZALDIBIA, UN VILLAGE QUI PREND SOIN DE SON ENVIRONNEMENT

Zaldibia est un village situé entre montagnes et ruisseaux, qui a toujours été intimement lié à la nature, tant par son agriculture et son élevage que par ses loisirs.

Aimer notre terre et notre environnement, protéger les éléments qui la composent et agir avec responsabilité est une valeur à transmettre de génération en génération.

Les politiques qui ont été menées ces dernières décennies nous ont conduits à l'Urgence Climatique, par conséquent il est indispensable de conjuguer le développement humain et le développement des villages avec l'environnement. .



## VI. ZALDIBIA ET LE TRAVAIL COMMUNAL : RÉCUPÉRER CE QUI NOUS APPARTIENT

Le travail communal est une des racines de la culture du Pays Basque. C'est le travail de la population pour son voisin, son quartier ou son village, qui a été transmis de génération en génération. Que ce soit pour aménager un chemin dans le quartier, pour construire quelque chose qui assure un service à tous ou pour organiser une fête.

S'accorder sur l'objectif, puis employer le temps et les capacités de chacun d'entre nous. Directement ou indirectement, nous construisons ce chemin, grâce aux appels à travaux à des dates précises ou encore grâce à l'élan et au soutien à la tâche que la population accomplit au sein de différents groupes locaux.

En plus de transmettre aux nouveaux venus la valeur que nous attachons au travail communal, nous souhaitons vous parler des effets positifs que cela peut avoir sur vous : le travail de voisinage vous intégrera au village et vous aidera à vous sentir partie prenante, cela vous donnera une excellente occasion de connaître la population, ainsi que le village lui-même.





## VII. ZALDIBIA, TRAVAILLER À DEVENIR UN VILLAGE PÉDAGOGIQUE

Le Village Pédagogique est un modèle de village qui englobe toute la population, en partant de la réalité des plus petits.

Un Village Pédagogique cherche à reconnaître la culture des enfants par le jeu et la créativité comme outils spécifiques d'apprentissage et de développement. À reconnaître aussi la capacité de participation et de décision effective des enfants ; le faire à travers les loisirs éducatifs et euskalduns qu'ils construisent eux-mêmes, d'égal à égal et dans la diversité, tout en préservant le milieu naturel et culturel, le réseau communautaire, en stimulant le travail en commun et en tissant des relations saines, justes et satisfaisantes entre les personnes.

La Séance Plénière du 6 mars 2020 a adopté une convention avec Oinherri : le réseau des Villages Pédagogiques. Depuis, le projet est en place et les portes sont ouvertes à toute personne qui le souhaite.



## *Le mot de la fin*

Prenez soin de vous, des autres et de l'environnement. Respectez l'environnement, les autres et vous-même. C'est une condition indispensable pour le vivre-ensemble, le respect, la compréhension et la bienveillance mutuelle. Pour bien vivre ensemble, il est essentiel de respecter les règles établies dans le village, car la réglementation a cette fonction et cet objectif.

Nous sommes un village qui repose sur la diversité. La liberté des uns s'arrête là où commence celle des autres. En conséquence, Zaldibia ne tolère pas les agressions sexistes, homophobes ou racistes, ni les incivilités qui gênent le vivre-ensemble.

Les habitants et habitantes de Zaldibia, nous portons la culture originelle et l'identité popu-

laire. Cette culture et cette identité se sont développées, complétées, colorées avec les années au fur et à mesure de l'arrivée à Zaldibia de nouveaux venus d'origines différentes. Accueillir la culture et la tradition de chacun nous enrichit en tant que peuple.

Au XXI<sup>e</sup> siècle, où la culture basque et la survie du Pays Basque ne sont guère garanties, n'oublions pas que les Basques avons été dans notre histoire un peuple migrateur qui nous a permis de maintenir et développer notre statut dans les différents villages du monde.

De ce fait, les nouveaux habitants et nouvelles habitantes de Zaldibia issus des quatre coins du monde sont les bienvenus. Puissent-ils devenir nos compagnons et compagnes de voyage pour former notre village et pour construire un Pays Basque pluriel et coloré.

ONGI ETORRI ZALDIBIRA!





*Ongi etorri  
Zaldibira!*



ZALDIBIAKO  
UDALA

Rue Santa Fe 18  
ZALDIBIA Gipuzkoa (Euskal Herria)

Tel. (0034) 943 88 03 57  
bulegoa@zaldibia.eus

[www.zaldibia.eus](http://www.zaldibia.eus)